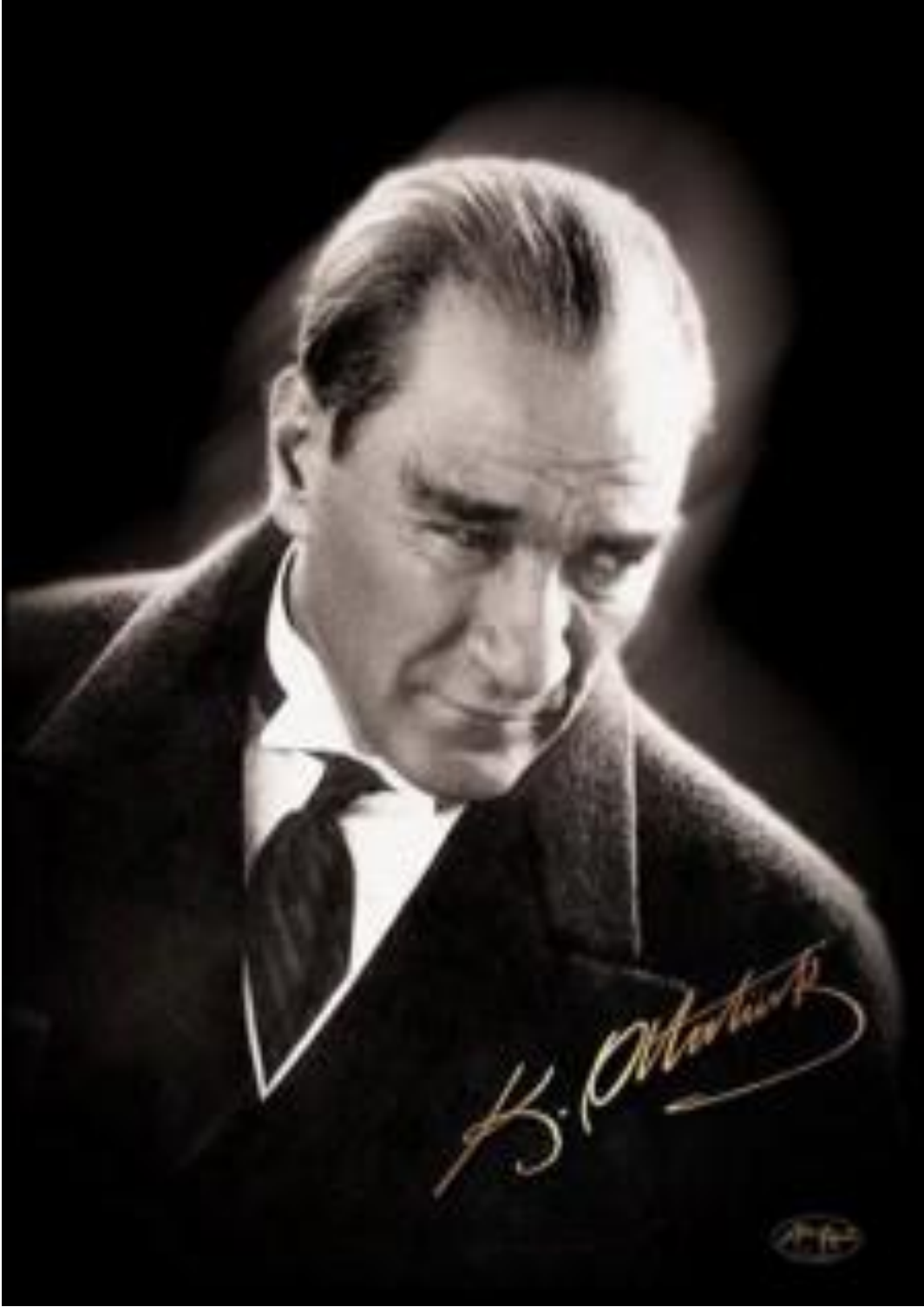


# **2015- 2019 STRATEJİK PLANI**



**T.C.**  
**ALİAĞA KAYMAKAMLIĞI**  
**ŞEHİT SEBAHATTİN KARAKAPLAN**  
**İLKOKULU-ORTAOKULU**





**“Medeniyet yolunda yürümek ve başarıya ulaşmak hayat şartıdır. Bu yol üzerinde duraklayanlar, ya da ileri değil, geri bakmak cehalet ve gafletinde bulunanlar, dünya medeniyetinin coşkun setleri altında boğulmaya mahkûmdurlar.”**

**Mustafa Kemal ATATÜRK**

## İSTİKLÂL MARŞI

Korkma, sönmez bu şafaklarda yüzen al sancak  
Sönmeden yurdumun üstünde tüten en son ocak,  
O benim milletimin yıldızıdır, parlayacak.  
O benimdir, o benim milletimindir ancak.

Çatma, kurban olayım, çehreni ey nazlı hilâl,  
Kahraman ırkıma bir gül, ne bu şiddet, bu celâl?  
Sana olmaz dökülen kanlarımız sonra helâl,  
Hakkıdır hakka tapan milletimin istiklâl.

Ben ezelden beridir hür yaşadım, hür yaşarım  
Hangi çılgın bana zincir vuracakmış? Şaşarım.  
Kükremiş sel gibiyim, bendimi çiğner, aşarım.  
Yırtarım dağları, enginlere sığmam taşarım.

Garbın afakını sarmışsa çelik zırhlı duvar,  
Benim iman dolu göğsüm gibi serhaddim var.  
Ulusun, korkma! Nasıl böyle bir imanı boğar,  
Medeniyet dediğin tek dişi kalmış canavar?

Arkadaş, yurduma alçakları uğratma sakın,  
Siper et gövdeni, dursun bu hayasızca akın,  
Doğacaktır sana vadettiği günler hakkın,  
Kimbilir belki yarın, belki yarından da yakın.

Bastığın yerleri toprak diyerek geçme tanı,  
Düşün altında binlerce kefensiz yatanı  
Sen şehit oğlusun, yazıktır, incitme atanı,  
Verme, dünyaları alsan da bu cennet vatanı.

Kim bu cennet vatanın uğruna olmaz ki fedâ?  
Şühedâ fişkırarak, toprağı sıksam şühedâ,  
Cânı, canânı, bütûn varımı alsın da Hüdâ,  
Etmesin tek vatanımdan beni dünyada cüdâ.

Ruhumun senden ilâhi şudur ancak emeli,  
Değmesin mabedimin göğsüne nâmâhrem eli.  
Bu ezanlar ki, şehadetleri dinin temeli,  
Ebedi yurdumun üstünde benim inlemeli.

O zaman vecd ile bin secde eder, varsa taşım,  
Her cerihamdan ilâhi, boşanıp kanlı yaşım,  
Fıskırır ruhu mücerret gibi yerden nâşım,  
O zaman yükselerek arşa değer belki başım.

Dalgalar sen de şafaklar gibi ey şanlı hilâl,  
Olsun artık dökülen kanlarımın hepsi helâl,  
Ebediyyen sana yok, ırkıma yok izmihlâl,  
Hakkıdır hür yaşamış bayrağımın hürriyet,  
Hakkıdır Hakka tapan milletimin istiklâl.

Mehmet Akif ERSOY

# GENÇLIĞE HİTABE



## **Ey Türk gençliği!**

Birinci vazifen, Türk istiklâlini, Türk cumhuriyetini, ilelebet, muhafaza ve müdafaa etmektir. Mevcudiyetinin ve istikbalinin yegâne temeli budur. Bu temel, senin, en kıymetli hazinendir. İstikbalde dahi, seni, bu hazineden, mahrum etmek isteyecek, dahilî ve haricî, bedhahların olacaktır. Bir gün, istiklâl ve cumhuriyeti müdafaa mecburiyetine düşersen, vazifeye atılmak için, içinde bulunacağın vaziyetin imkân ve şeraitini düşünmeyeceksin! Bu imkân ve şerait, çok nâmûsait bir mahiyette tezahür edebilir. İstiklâl ve cumhuriyetine kastedecek düşmanlar, bütün dünyada emsali görülmemiş bir galibiyetin mümessili olabilirler. Cebren ve hile ile aziz vatanın, bütün kaleleri zapt edilmiş, bütün tersanelerine girilmiş, bütün orduları dağıtılmış ve memleketin her köşesi bilfiil işgal edilmiş olabilir. Bütün bu şeraitten daha elîm ve daha vahim olmak üzere, memleketin dahilinde, iktidara sahip olanlar gafflet ve dalâlet ve hattâ hıyanet içinde bulunabilirler. Hattâ bu iktidar sahipleri şahsî menfaatlerini, müstevlilerin siyasî emelleriyle tevhit edebilirler. Millet, fakr u zaruret içinde harap ve bîtap düşmüş olabilir. Ey Türk istikbalinin evlâdı! İşte, bu ahval ve şerait içinde dahi, vazifen; Türk istiklâl ve cumhuriyetini kurtarmaktır!

Muhtaç olduğun kudret, damarlarındaki asil kanda, mevcuttur!

**Gazi Mustafa Kemâl ATATÜRK**

20 Ekim 1927



## **SUNUŞ**

**Devlet Planlama Teşkilatı'nca, Yüksek Planlama Kurulu'nun kararı uyarınca hazırlanan ve sunulan Stratejik Planlama Kılavuzu tüm kurumlarda olduğu gibi kurumumuzda da büyük bir eksiği giderme açısından önemli bir adımdır.**

**Stratejik Planlama ile kısa-orta ve uzun vadede kurumun amaç ve hedeflerinin belirlenmesi, bu hedeflere ulaşmak için faaliyetlerin seçilmesi ve tüm uygulamaların bir plan dahilinde gerçekleştirilmesi önümüzü görmemiz açısından önemlidir. Fakat bunun yanında kurumun amacı, varlık sebebi ve anlayışının tüm okul toplumu tarafından bilinmesi ve sürece katılımlarının sağlanması bizce daha büyük önem arz etmektedir**

**Biliyoruz ki başarı, bireylerin çabalarından ziyade işbirliği içinde çalışma ve katılımcılıkla gerçekleşecektir. Biz de bu anlayışla bu organizasyonun başlangıcından itibaren hep birlikte neredeyiz, nereye ulaşmak istiyoruz sorularına cevaplar aramaya çalıştık ve bu planlama ile sizlere de sunmak istedik.**

**Katkısı olan herkese teşekkürler.**

**Tahsin ÇİFTÇİ  
OKUL MÜDÜRÜ**

## İÇİNDEKİLER

KONULAR	SAYFA
<b>ÖNSÖZ</b>	6
<b>GİRİŞ</b>	8
<b>BÖLÜM 1</b>	11
<b>STRATEJİK PLANLAMA SÜRECİ</b>	11
STRATEJİK PLANIN AMACI	11
STRATEJİK PLANIN KAPSAMI	11
STRATEJİK PLAN ÜST KURULU	11
STRATEJİK PLANLAMA EKİBİ	11
<b>BÖLÜM 2</b>	12
<b>DURUM ANALİZİ</b>	12
A) TARİHİ GELİŞİM	12
OKULUN TARİHÇESİ VE YAPISI	12
B) MEVZUAT ANALİZİ	12
C) FAALİYET ALANLARI ÜRÜN VE HİZMETLET	14
D) PAYDAŞ ANALİZİ	16
PAYDAŞLARIN BELİRLENMESİ	17
PAYDAŞLARIN DEĞERLENDİRİLMESİ	19
E) KURUM İÇİ ANALİZ	20
OKULUN ÖRGÜT YAPISI	20
OKUL/KURUMUN İNSAN KAYNAKLARI	22
OKUL/KURUMUN TEKNOLOJİK DÜZEYİ	23
OKUL/KURUMUN FİZİKİ ALT YAPISI	24
OKUL/KURUMUN MALİ YAPISI	25
OKUL/KURUMUN İSTATİSTİKİ BİLGİLERİ	25
F) ÇEVRE ANALİZİ ANALİZ	27
G) GZFT (SWOT) ANALİZİ	29
KURUM İÇİ ANALİZ	30
KURUM DIŞI ANALİZ	31
H) TOWS MATRİS	31
<b>BÖLÜM 3</b>	35
<b>GELECEĞE YÖNELİM</b>	35
MİSYONUMUZ	35
VİZYONUMUZ	35
TEMEL DEĞERLERİMİZ	35
TEMALAR, STRATEJİK AMAÇLAR, HEDEFLER, PERFORMANS GÖSTERGELERİ	36
STRATEJİK AMAÇ 1	36
STRATEJİK HEDEF 1.1	36
PERFORMANS GÖSTERGELERİ 1.1	36
STRATEJİK HEDEF 1.2	36
PERFORMANS GÖSTERGELERİ 1.2	36
STRATEJİK AMAÇ 2	37
STRATEJİK HEDEF2.1	37
PERFORMANS GÖSTERGELERİ 2.1	37
STRATEJİK HEDEF 2.2	38
PERFORMANS GÖSTERGELERİ 2.2	38
STRATEJİK AMAÇ 3	38

STRATEJİK HEDEF3.1	38
PERFORMANS GÖSTERGELERİ 3.1	38
<b>BÖLÜM 4</b>	
MALİYETLENDİRME/BÜTÇELEME	40
MALİYET TABLOSU	40
KAYNAK TABLOSU	40
<b>BÖLÜM 5</b>	
İZLEME VE DEĞERLENDİRME	41

## TABLolar LİSTESİ

<i>Tablo No</i>	<i>Sayfa No</i>
<b>Tablo 1. Geçmiş Yıllarda Görev Yapan Okul Müdürleri</b>	<b>12</b>
<b>Tablo 2. Paydaş Listesi</b>	<b>16</b>
<b>Tablo 3. Paydaş Önceliklendirme Matrisi</b>	<b>17</b>
<b>Tablo 4. Paydaş Önem/Etki Matrisi</b>	<b>17</b>
<b>Tablo 5. Yararlanıcı Ürün/Hizmet Matrisi</b>	<b>18</b>
<b>Tablo 6. Çalışanların Görev Dağılımı</b>	<b>20</b>
<b>Tablo 7. Kurul, Komisyonların Görevleri</b>	<b>21</b>
<b>Tablo 8. 2014 Yılı Kurumdaki Mevcut Personel</b>	<b>22</b>
<b>Tablo 9. Personelin Hizmet Süresine İlişkin Bilgiler</b>	<b>22</b>
<b>Tablo 10. Personelin Yaş Bilgileri</b>	<b>22</b>
<b>Tablo 11. Personelin Katıldığı Yıllık Hizmetiçi Eğitim Saati</b>	<b>23</b>
<b>Tablo 12. 2014 Yılı Kurumdaki Mevcut Hizmetli/Memur Sayısı</b>	<b>23</b>
<b>Tablo 13. 2014 Yılı İtibariyle Rehberlik Hizmetleri Tablosu</b>	<b>23</b>
<b>Tablo 14. Çalışanların Okulun Teknolojik Alt Yapısı</b>	<b>24</b>
<b>Tablo 15. Okulun Fiziki Durumu</b>	<b>24</b>
<b>Tablo 16. Okulun Yerleşim Alan Bilgileri Tablosu</b>	<b>24</b>
<b>Tablo 17. Okulun Sosyal Alan Alt Yapısı</b>	<b>24</b>
<b>Tablo18. Okulun Mali Kaynak Tablosu</b>	<b>25</b>



<b>Tablo 19. Okulun Mali Gelir Gider Tablosu</b>	<b>25</b>
<b>Tablo 20. Yıllara Göre Öğretmen, Öğrenci ve Derslik Durumu</b>	<b>25</b>
<b>Tablo 21. Sınıflar Bazında Öğrenci, Sınıf, Derslik Sayıları 2014-2015</b>	<b>25</b>
<b>Tablo 22. Yıllara Göre Mezun Olan Öğrenci Oranı</b>	<b>26</b>
<b>Tablo 23. Yıllara Göre Üst Öğrenime Yerleşen Öğrenci</b>	<b>26</b>
<b>Tablo 24. Sorumluluğu Bulunan Öğrenci Sayısı</b>	<b>26</b>
<b>Tablo 25. Başarısızlıktan Sınıf Tekrarı Yapan Öğrenci Sayısı</b>	<b>26</b>
<b>Tablo 26. Devamsızlık Nedeniyle Sınıf Tekrarı Yapan Öğrenci Sayısı</b>	<b>26</b>
<b>Tablo 27. Ödül Alan Öğrenci Sayıları</b>	<b>26</b>
<b>Tablo 28. Ceza Alan Öğrenci Sayıları</b>	<b>26</b>
<b>Tablo 29. Güçlü Yönler, Zayıf Yönler</b>	<b>28</b>
<b>Tablo 30. Fırsatlar, Tehditler</b>	<b>28</b>
<b>Tablo 31. GF Analiz</b>	<b>29</b>
<b>Tablo 32. GT Stratejileri</b>	<b>30</b>
<b>Tablo 33. ZF Stratejileri</b>	<b>31</b>
<b>Tablo 34. ZT Stratejileri</b>	<b>31</b>
<b>Tablo 35. SP Tema, SA, SH, Maliyet İlişkisi Tablosu/2015-2019 Tahmini Maliyet Tablosu</b>	<b>40</b>

## Şehit Sebahattin Karakaplan İlkokulu

İLİ: İzmir		İLÇESİ: Aliğa		
OKULUN ADI: Şehit Sebahattin Karakaplan İlkokulu				
OKULA İLİŞKİN GENEL BİLGİLER		PERSONEL İLE İLGİLİ BİLGİLER		
Okul Adresi: Yeni Mah. 1040. Sok No:1		KURUMDA ÇALIŞAN PERSONEL SAYISI	Sayıları	
			Erkek	Kadın
Okul Telefonu	02326160443	Yönetici	3	-
Faks	02326190443	Sınıf öğretmeni	3	4
Elektronik Posta Adresi	<u>719748@meb.k12.tr</u>	Branş Öğretmeni		5
Web sayfa adresi		Rehber Öğretmen	-	-
Öğretim Şekli	Normal ( x )	İkili ( )	Memur	-
Okulun Hizmete Giriş Tarihi	2004	Yardımcı Personel	1	
Kurum Kodu	719748	Toplam	7	9
OKUL VE BİNA DONANIM BİLGİLERİ				
Toplam Derslik Sayısı	12	Kütüphane	Var ( x )	Yok ( )
Kullanılan Derslik Sayısı	12	Çok Amaçlı Salon	Var ( )	Yok ( x )
İdari Oda Sayısı	2	Çok Amaçlı Saha	Var ( x )	Yok ( )
Fen Laboratuvarı Sayısı	1			
Bilgisayar Laboratuvarı Sayısı	-			
.....				
.....				

# BİRİNCİ BÖLÜM

## STRATEJİK PLANLAMA SÜRECİ

### Stratejik Planlama Süreci

Stratejik planı hazırlık çalışmaları 2013/26 Sayılı Stratejik Planlama Genelgesi ve Eki Hazırlık Programı ile Kalkınma Bakanlığı'nın Stratejik Planlama Kılavuzuna uygun olarak başlatılmış ve yürütülmüştür.

### Stratejik Planın Amacı

Bu stratejik plan dokümanı, okulumuzun güçlü ve zayıf yönleri ile dış çevredeki fırsat ve tehditler göz önünde bulundurularak, eğitim alanında ortaya konan kalite standartlarına ulaşmak üzere yeni stratejiler geliştirmeyi ve bu stratejileri temel alan etkinlik ve hedeflerin belirlenmesini amaçlamaktadır.

### Stratejik Planın Kapsamı

Bu stratejik plan dokümanı Şehit Sebahattin Karakaplan İlkokulu / Ortaokulu' nun 2015–2019 yıllarına dönük stratejik amaçlarını, hedeflerini ve performans göstergelerini kapsamaktadır.

### Stratejik Plan Üst Kurulu

SIRA NO	ADI SOYADI	GÖREVİ
1	Tahsin ÇİFTÇİ	OKUL MÜDÜRÜ
2	İlhan İLKILINÇ	MÜDÜR YARDIMCISI
3	Işıl BULUT	ÖĞRETMEN
4	Sevim ÖNAL	OKUL AİLE BİRLİĞİ BAŞKANI
5	Filiz KİRİK	OKUL AİLE BİRLİĞİ YÖNETİM KURULU ÜYESİ

### Stratejik Planlama Ekibi

SIRA NO	ADI SOYADI	GÖREVİ
1	Sadık GÖKTAŞ	MÜDÜR YARDIMCISI
2	-	P.D. ve REHBER ÖĞRETMEN
3	Orhan KUŞCU	ÖĞRETMEN
4	Güler AYDOĞDU	ÖĞRETMEN
5	Kibriya MADEN	GÖNÜLLÜ VELİ (BİRDEN FAZLA GÖNÜLLÜ VELİ OLABİLİR)

# İKİNCİ BÖLÜM

## DURUM ANALİZİ

### 2.1. Tarihi Gelişim

İl Özel İdare Müdürlüğü tarafından yapılan okulumuz 2004 Eğitim-Öğretim yılında faaliyete geçmiştir. Aynı yıl Şehit Sebahattin Karakaplan İlköğretim Okulu ismini almıştır.

Sebahattin Karakaplan 12 Temmuz 1978 tarihinde İzmir Menemen İlçesinde dünyaya geldi. Helvacı Kasabasında ikamet etmekte iken vatani görevini yapmak için gittiği Kuzey Irak'ın Haftanın Bölgesinde teröristlerle çıkan çatışmada şehit edildi. 11 Nisan 1999 tarihinde Menemen Garnizon Şehitliğinde defnedildi. İsmi ölümsüzleştirmek için ismi okulumuza bildirildi.

Okul bünyesinde fen laboratuvarı dâhil 12 derslik ve kütüphane odası bulunmaktadır. İdare ve öğretmenler odası aynı birimdedir. Ana sınıfı okul bahçesinde 2 derslikli ayrı bir birim olarak oluşturulmuştur.

Okulumuz kalorifer ile ısınmaktadır. Okulumuzun giriş katında ilkököl sınıfları ve ilkököl öğrencilerinin kullandığı tuvaletler, birinci katta ise Türkçe, Matematik, İngilizce, Sosyal Bilgiler, Fen Bilimleri sınıfları; ortaokul öğrencilerinin ve öğretmenlerin kullandığı tuvaletler yer almaktadır. Kazan dairesi okul binası içinde fakat giriş-çıkışları okulun arkasından yapılmaktadır.

**Tablo 1 Geçmiş Yıllarda Görev Yapan Okul Müdürleri**

Sıra	Adı – Soyadı	Görev Yılları
1	<b>Hakan ARICI</b>	<b>2004-2009</b>
2	<b>Serdar KOSTA</b>	<b>2009-2010</b>
3	<b>Gürhan KAZIK</b>	<b>2010- 2014</b>
4	<b>Tahsin ÇİFTÇİ</b>	<b>2014-.....</b>

## 2.2. Yasal Yükümlülükler ( Mevzuat Analizi )

Şehit Sebahattin Karakaplan İlkokulu Müdürlüğü' nü temel faaliyet alanlarına ve misyonuna götüreceği ilgili mevzuat kısaca aşağıda belirtilmiştir.

- 222 Sayılı İlköğretim ve Eğitim Kanunu
- 4483 Sayılı Memurlar ve Diğer Kamu Görevlilerinin Yargılanması Hakkında Kanun
- 4857 Sayılı İş Kanunu
- 4982 Sayılı Bilgi Edinme Hakkı Kanunu
- 5018 Sayılı Kamu Mali Yönetimi ve Kontrol Kanunu
- 5510 Sayılı Sosyal Sigortalar ve Genel Sağlık Sigortası Kanunu
- 6518 Sayılı Kanun
- 657 Sayılı DMK
- 7126 Sayılı Sivil Savunma Kanunu
- Aday Memurların Yetiştirilmelerine Dair Genel Yönetmelik
- Ayniyat Talimatnamesi
- Binaların Yangından Korunması Hakkında Yönetmelik
- İlköğretim ve Ortaöğretimde Parasız Yatılı Veya Burslu Öğrenci Okutma ve Bunlara Yapılacak Sosyal Yardımlara İlişkin Kanun
- MEB Demokrasi Eğitimi ve Okul Meclisleri Yönergesi
- MEB Eğitim Araçları Donatım Daire Bşk. Genelgesi
- MEB İle Sağlık Bakanlığı Arasında İmzalanan “Okul Sağlığı Hizmetleri İşbirliği Protokolü”
- MEB İlköğretim ve Orta Öğretim Kurumları Sosyal Etkinlikler Yönetmeliği
- MEB Merkezî Sistem Sınav Uygulama Yönergesi
- MEB Okul ve Kurumların Yönetici ve Öğretmenlerin Norm Kadrolarına İlişkin Yönetmelik
- MEB Okul-Aile Birliği Yönetmeliği
- MEB Strateji Geliştirme Başkanlığı “Stratejik Planlama” Konulu Genelgesi
- MEB’e Bağlı Örgün ve Yaygın Eğitim Kurumlarında Bilgisayar Laboratuvarlarının Kurulması ve İşletilmesi İle Bilgisayar ve Bilgisayar Koordinatör Öğretmenlerinin Görevleri Hakkındaki Yönerge
- İlköğretim Kurumları Yönetmeliği
- Resmî Yazışmalarda Uygulanacak Esas ve Usuller Hakkında Yönetmelik
- Strateji Geliştirme Birimlerinin Çalışma Usul ve Esasları İle Hakkında Yönetmelik
- Taşınır Mal Yönetmeliği Genel Tebliği 1-2-3
- Kalite Yönetim Sistemi Uygulama Yönergesi

- Ulusal ve Resmî Bayramlar ile Mahalli Kurtuluş Günleri, Atatürk Günleri ve Tarihi Günlerde Yapılacak Tören ve Kutlamalar Yönetmeliği
- 5018 sayılı Kamu Mali Yönetimi ve Kontrol Kanunu
- Özel Eğitim Hakkında Kanun Hükmünde Kararname
- Özel Eğitim Hizmetleri Yönetmeliği
- Özel Eğitim Rehberlik ve Danışma Hizmetleri Genel Müdürlüğünün Yazısı
- Özel Öğrenci Yurtları Yönetmeliği
- Resmî Yazışmalarda Uygulanacak Esas ve Usuller Hakkında Yönetmelik
- Strateji Geliştirme Birimlerinin Çalışma Usul ve Esasları İle Hakkında Yönetmelik
- Taşınır Mal Yönetmeliği Genel Tebliği 1-2-3
- MEB Eğitimde Kalite Yönetim Sistemi Yönergesi
- Ulusal ve Resmî Bayramlar ile Mahalli Kurtuluş Günleri, Atatürk Günleri ve Tarihi Günlerde Yapılacak Tören ve Kutlamalar Yönetmeliği

### 2.3. Faaliyet Alanları, Ürün/Hizmetler

FAALİYET ALANI 1: EĞİTİM	
Ürün / Hizmet	Görev / Faaliyet / Çalışma
<b>1.1.Rehberlik Hizmetleri</b>	Rehberlik/Tanıtım Yönlendirme Çalışmaları
	Sınıf İçi Rehberlik Hizmetleri
<b>1.2. Sosyal ve Kültürel Etkinlikler</b>	Kermes ve Şenlikler
	Yarışmalar
	Satranç
	Halk oyunları
	Koro
	Kültürel Geziler
<b>1.3.Spor Etkinlikleri</b>	Futbol
	Basketbol
	Voleybol
	Badminton
FAALİYET ALANI 2: ÖĞRETİM	

Ürün / Hizmet	Görev / Faaliyet / Çalışma
2.1. Öğrenci Kayıtları	Kayıt-Nakil işleri
2.2. Öğretimin Planlanması	Planlar
	Öğretmenler Kurulu
	Zümre toplantıları
	Sınıf içi uygulamalar
2.3. Öğretimin Uygulanması	Yetiştirme kursları
	Ödevler, performans ve proje görevleri
2.4. Öğretimin Değerlendirilmesi	Dönem içi değerlendirmeler
	Ortak sınavlar

### FAALİYET ALANI 3:YÖNETİM İŞLERİ

Ürün / Hizmet	Görev / Faaliyet / Çalışma
3.1. Öğrenci İşleri Hizmeti	Kayıt- Nakil işleri
	Devam-Devamsızlık
	Sınıf Geçme İşlemleri
	Yönlendirme Çalışmaları
3.2. Öğretmen İşleri Hizmeti	Derece terfi
	Hizmet içi eğitim
	Atama Başvuru ve Onayları
	Sevk ve İzinler
3.3. Personel İşleri Hizmeti	Sendikal Hizmetler
	Özlük hakları

**FAALİYET ALANI 4: DESTEK HİZMETLERİ**

Ürün / Hizmet	Görev / Faaliyet / Çalışma
4.1. Mali İşlemler	Okul Aile Birliği işleri
	Bütçe işlemleri
	Bakım-onarım işlemleri
	Taşınır Mal işlemleri
4.2. Velilerle İlgili Hizmetler	Veli iletişim hizmetleri
	Veli toplantıları
	Okul-Aile Birliği faaliyetleri
	Okuma-Yazma kursları

**2.4. Paydaş Analizi**

Tablo 2 Paydaş Listesi

Paydaş	Lider	Çalışanlar	Hizmet Alan	Temel Ortak	Stratejik Ortak	Tedarikçi
Millî Eğitim Bakanlığı				√		√
Valilik					√	
İl Milli Eğitim Müdürlüğü					√	
Kaymakamlık				√		
İlçe Milli Eğitim Müdürlüğü				√	√	
Öğretmenler		√		√		
Büyükşehir Belediyesi				√		√
İlçe Belediyesi						√
Okul Aile Birliği						√
Veliler			√			√
Öğrenciler			√			
Hayırseverler						√
Sivil Toplum Örgütleri						√

Not: √: Tamamı O: Bir Kısmı



## 2.4.2 Paydaş Önceliklendirme Matrisi

Tablo 3 Paydaş Önceliklendirme Matrisi

Sıra No	Paydaş Adı	İç Paydaş	Dış Paydaş	Hizmet Alan	Önceliği
1	Millî Eğitim Bakanlığı		√		
2	Valilik		√		
3	İl Milli Eğitim Müdürlüğü		√		
4	Kaymakamlık		√		
5	İlçe Milli Eğitim Müdürlüğü		√		
6	Öğretmenler	√			
7	Büyükşehir Belediyesi		√		
8	İlçe Belediyesi		√		
9	Okul Aile Birliği	√			
10	Veliler	√			
11	Öğrenciler	√			
12	Hayırseverler		√		
13	Sivil Toplum Örgütleri		√		

Not: √: Tamamı O: Bir Kısmı

## 2.4.3. Paydaş Önem / Etki Matrisi

Tablo 4 Paydaş Önem / Etki Matrisi

Önemli Paydaşlar	Paydaşın Okula Etkisi		Taleplerine Verilen Önem	
	Zayıf İzle	Güçlü Bilgilendir	Önemsiz Çıkarlarını Gözet Çalışmalara dâhil et	Önemli Birlikte çalış
Millî Eğitim Bakanlığı		√		√
Valilik		√		√
İl Milli Eğitim Müdürlüğü		√		√
Kaymakamlık		√		√
İlçe Milli Eğitim Müdürlüğü		√		√
Öğretmenler		√		√
Büyükşehir Belediyesi	√		√	

İlçe Belediyesi	√		√	
Okul Aile Birliği		√		√
Veliler		√		√
Öğrenciler		√		√
Hayırseverler	√		√	
Sivil Toplum Örgütleri	√		√	

Not: √: Tamamı O: Bir Kısmı

## 2.4.4 Yararlanıcı Ürün/Hizmet Matrisi

Tablo 5 Yararlanıcı Ürün/Hizmet Matrisi

Ürün/Hizmet	Eğitim Öğretim	Nitelikli İş Gücü	ARGE Projeler Danışman	Alt Yapı Donatım Yatırım	Yayın	Rehberlik, Kurs, Sosyal Etkinlik	Mezunlar (Öğrenciler)	Ölçme Değerlendirme
Millî Eğitim Bakanlığı	√	√	√	√	√	√		√
Valilik	O	O				O		
İl Milli Eğitim Müdürlüğü	√	√	√	√	√	√		√
Kaymakamlık	O	O		O				
İlçe Milli Eğitim Müdürlüğü	√	√	√	√	√	√		√
Öğretmenler	√	√				√		√
Büyükşehir Belediyesi		O		O				
İlçe Belediyesi		O		O				
Okul Aile Birliği			O	√	O		O	
Veliler			O	O	O		O	
Öğrenciler	√		O		O	√	O	O
Hayırseverler				O		O		
Sivil Toplum Örgütleri		O		O				

√: Tamamı O: Bir kısmı

## 2.4.5. İÇ PAYDAŞLARLA İLETİŞİM VE İŞBİRLİĞİ ÇALIŞMALARI

Stratejik Planlama Ekibi olarak planımızın hazırlanması aşamasında katılımcı bir yapı oluşturmak için ilgili tarafların görüşlerinin alınması ve plana dahil edilmesi gerekli görülmüş

ve bu amaçla paydaş analizi çalışması yapılmıştır. Ekibimiz tarafından iç ve dış paydaşlar belirlenmiş, bunların önceliklerinin tespiti yapılmıştır.

Paydaş görüş ve beklentileri SWOT (GZFT) Analizi Formu, Çalışan Memnuniyeti Anketi, Öğrenci Memnuniyeti Anketi, Veli Anketi Formu kullanılmaktadır. Aynı zamanda öğretmenler kurulu toplantıları, Zümre toplantıları gibi toplantılarla görüş ve beklentiler tespit edilmekte ve okulumuz bünyesinde değerlendirilmektedir.

### **2.4.5.1. İç Paydaşların Okulumuz Hakkındaki Görüşleri**

#### **2.4.5.1.1 Kurumun Olumlu Yönleri**

1. Eğitim öğretim kalitesinin arttırılmasına yönelik çalışmalar
2. Öğretmenler arası uyum

#### **2.4.5.1.2. Kurumun Geliştirilmesi Gereken Yönleri**

1. Fiziki şartların iyileştirilmesi
2. Velilerin eğitime olan ilgisinin arttırılması

#### **2.4.5.1.3. Kurumdan Beklentiler**

1. Öğrenci başarısının arttırılması
2. Sosyal kültürel etkinlikler

### **2.4.6. Personelin Değerlendirmesi ve Beklentileri**

Okulumuzda çalışmalara katılım, takım ruhuna sahip olma ilkemiz de göz önüne alınarak değişmeye ve gelişmeye açık olma ilkemizden yola çıkarak gönüllülük ve yetkilendirme yapılarak sağlanmaktadır. Okul yöneticilerimiz, çalışanların görevleri ile ilgili kararları, duyduğu güvenle tam yetkilendirip, bu kararların içinde olarak cesaret vermektedirler. Okulumuz çalışanlarının grup dayanışmasını sağlamak için yılda bir kez piknik, en az bir kere çalışanların katılımıyla yemekler düzenlenmektedir. Ayrıca, özel çalışma proje toplantılarında kahvaltı ve yemek organizasyonları yapılmaktadır.

### **2.4.7 Dış Paydaşların Okulumuz Hakkındaki Görüşleri**

#### **2.4.7.1 Kurumun Olumlu Yönleri**

1. Sınıf mevcutlarının kalabalık olmaması

## 2. Öğretmenler arası uyum bulunması

### 2.4.7.2 Kurumun Geliştirilmesi Gereken Yönleri

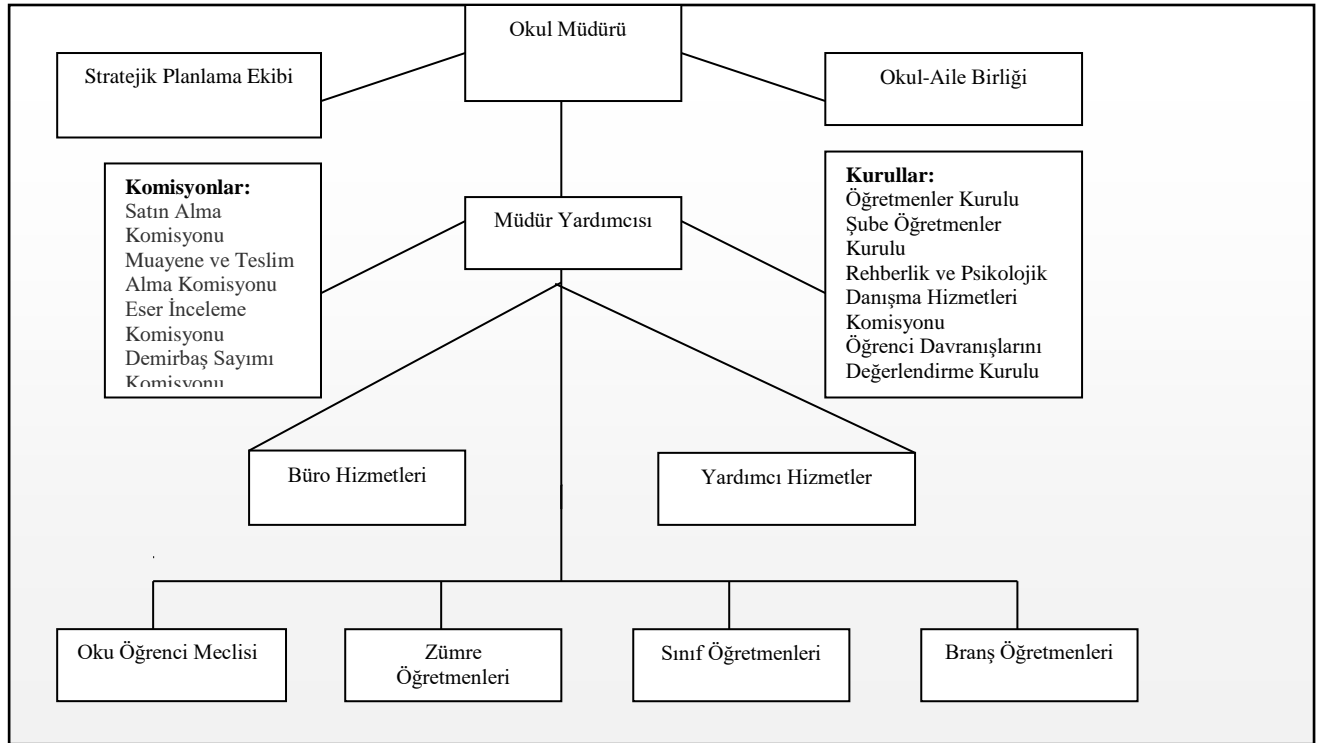
1. Uzaktan gelen öğrenciler için düzenleme yapılması
2. Fiziki yapının ve bahçe düzenlemesinin iyileştirilmesi

### 2.4.7.3 Kurumdan Beklentiler

1. Başarının artırılması

## 2.5. KURUM İÇİ ANALİZ

### 2.5.1 Örgütsel Yapı



### 2.5.1.1.Çalışanların Görev Dağılımı

**Tablo 6 Çalışanların Görev Dağılımı**

S.NO	UNVAN	GÖREVLERİ
1	Okul Müdürü	26 Temmuz 2014 tarih ve 29072 sayılı Resmi Gazetede yayınlanan Milli Eğitim Bakanlığı Ortaöğretim Kurumlar Yönetmeliğinin 39. Maddesi.
2	Müdür Yardımcıları	26 Temmuz 2014 tarih ve 29072 sayılı Resmi Gazetede yayınlanan Milli Eğitim Bakanlığı Ortaöğretim Kurumlar Yönetmeliğinin 41. Maddesi.
3	Öğretmenler	26 Temmuz 2014 tarih ve 29072 sayılı Resmi Gazetede yayınlanan Milli Eğitim Bakanlığı Ortaöğretim Kurumlar Yönetmeliğinin 43 ve 44.. Maddeler.
4	Rehber Öğretmen	26 Temmuz 2014 tarih ve 29072 sayılı Resmi Gazetede yayınlanan Milli Eğitim Bakanlığı Ortaöğretim Kurumlar Yönetmeliğinin 47. Maddesi.
5	Diğer Personel	26 Temmuz 2014 tarih ve 29072 sayılı Resmi Gazetede yayınlanan Milli Eğitim Bakanlığı Ortaöğretim Kurumlar Yönetmeliğinin 50. Maddesi.

### 2.5.1.2. Kurul, Komisyonların Görevleri

**Tablo 7 Kurul, Komisyonların Görevleri**

S.NO	Kurul/Komisyon Adı	GÖREVLERİ
1	Öğretmenler Kurulu	26 Temmuz 2014 tarih ve 29072 sayılı Resmi Gazetede yayınlanan Milli Eğitim Bakanlığı Ortaöğretim Kurumlar Yönetmeliğinin 34. Maddesi.
2	Sınıf ve Şube Öğretmenler Kurulu	26 Temmuz 2014 tarih ve 29072 sayılı Resmi Gazetede yayınlanan Milli Eğitim Bakanlığı Ortaöğretim Kurumlar Yönetmeliğinin 36. Maddesi.
3	Zümre Öğretmenler Kurulu	26 Temmuz 2014 tarih ve 29072 sayılı Resmi Gazetede yayınlanan Milli Eğitim Bakanlığı Ortaöğretim Kurumlar Yönetmeliğinin 35. Maddesi.
4	Okul Zümre Başkanları Kurulu	26 Temmuz 2014 tarih ve 29072 sayılı Resmi Gazetede yayınlanan Milli Eğitim Bakanlığı Ortaöğretim Kurumlar Yönetmeliğinin 35. Maddesi.
5	Sosyal Etkinlikler Kurulu	13 Ocak 2005 tarihli ve 25699 sayılı Resmi Gazete' de yayınlanan Milli Eğitim Bakanlığı İlköğretim ve Orta Öğretim Kurumları Sosyal Etkinlikler Yönetmeliği.
6	Okul Öğrenci Meclisi	2588 sayılı MEB Demokrasi Eğitimi ve Okul Meclisleri Yönetmeliği hükümleri
7	Sayım Kurulu	18 Ocak 2007 Tarihli Ve 26407 Sayılı Resmi Gazetede Yayınlanan Taşınır Mal Yönetmeliği hükümleri
8	Komisyonlar	26 Temmuz 2014 tarih ve 29072 sayılı Resmi Gazetede yayınlanan Milli Eğitim Bakanlığı Ortaöğretim Kurumlar Yönetmeliğinin 66. Maddesi.dayanak olmak üzere Okulumuzun ihtiyaçlarına paralel ve ilgili yönetmelikler doğrultusunda aşağıdaki komisyonlarımız kurulmuştur: <ul style="list-style-type: none"> <li>- Kontenjan Belirleme Komisyonu</li> <li>- Rehberlik ve Psikolojik Hizmetleri Yürütme Kurulu</li> <li>- İhale Komisyonu</li> <li>- Muayene ve Kabul Komisyonu</li> </ul>
9	Ekipler	26 Temmuz 2014 tarih ve 29072 sayılı Resmi Gazetede yayınlanan Milli Eğitim Bakanlığı Ortaöğretim Kurumlar Yönetmeliği dayanak olmak üzere Okulumuzun ihtiyaçlarına paralel ve ilgili yönetmelikler doğrultusunda aşağıdaki ekipler kurulmuştur: <ul style="list-style-type: none"> <li>- Okul Gelişim Ekibi (OGYE)</li> <li>- Sivil Savunma Ekibi</li> </ul>

## 2.5.2 İnsan Kaynakları

### 2.5.2.1. 2014 Yılı Kurumdaki Mevcut Personel

**Tablo 8 2014 Yılı Kurumdaki Mevcut Personel**

Sıra	Görevi	Norm	Mevcut	Erkek	Kadın	Toplam	Lisans	Y.Lisans	Doktora
1	Müdür	1	1	1	0	1			
2	Müdür Baş. Yrd.	0	0	0	0	0			
3	Müdür Yrd.	2	2	2	0	2			
4	Sınıf Öğretmeni	7	7	3	4	7			
5	Türkçe Öğretmeni	1	1		1	1			
6	Matematik Öğretmeni	1	0			0			
7	Fen ve Tekn. Öğretmeni	1	1		1	1			
8	Sos. Bilg. Öğretmeni	1	1		1	1			
9	İngilizce Öğretmeni	2	2		2	2			
10	Din K. Ve Ahl Bilg Öğr	1	0			0			
11	Hizmetli	1	1	1		1			

### 2.5.2.2. Personelin Hizmet Süresine İlişkin Bilgiler

**Tablo 9 Personelin Hizmet Süresine İlişkin Bilgiler**

Hizmet Süreleri	2014 Yılı İtibari İle	
	Kişi Sayısı	%
1-3 Yıl	2	12,5
4-6 Yıl	2	12,5
7-10 Yıl	2	12,5
11-15 Yıl	7	43,75
16-20 Yıl	2	12,5
21+..... üzeri	1	6,25

### 2.5.2.3. Personelin Yaş İtibari ile Dağılımı

**Tablo 10 Personelin Yaş İtibari ile Dağılımı**

Yaş Düzeyleri	2014 Yılı İtibari İle			
	Kişi Sayısı			%
	Erkek	Kadın	Toplam	
20-30	1	3	4	25
30-40	4	6	10	62,5
40-50	1		1	6,25
50+...	1		1	6,25

**2.5.2.4. Personelin Katıldığı Hizmet-içi Eğitim Programları:****Tablo 11 Personelin Katıldığı Hizmet-içi Eğitim Programları:**

	İdari Personel/ Ortalama	Öğretmenler/ Ortalama	Diğer Personel/ Ortalama
Yıllık Ortalama Hizmetiçi Eğitim Saati/2012	30 saat	40 saat	Yok
Yıllık Ortalama Hizmetiçi Eğitim Saati/2013	24 saat	25 saat	Yok
Yıllık Ortalama Hizmetiçi Eğitim Saati/2014	18 saat	30 saat	Yok
<b>Genel Ortalama</b>	24 saat	28 saat	Yok

**2.5.2.5. Destek Personele (Hizmetli- Memur) İlişkin Bilgiler****Tablo 12 Destek Personele (Hizmetli- Memur) İlişkin Bilgiler**

	Görevi	Erkek	Kadın	Eğitim Durumu	Hizmet Yılı	Toplam
1	Memur	0	0	0	0	0
2	Hizmetli	1		Açık Lise devam	1	1
3						
4						

**2.5.2.6. Okul Rehberlik Hizmetleri Mevcut Kapasite****Tablo 13. 2014 Yılı İtibariyle Rehberlik Hizmetleri**

Mevcut Kapasite				Kullanımı ve Performans					
Psikolojik Danışman Norm Sayısı	Görev Yapan Psikolojik Danışman Sayısı	İhtiyaç Duyulan Psikolojik Danışman Sayısı	Görüşme Odası Sayısı	Danışmanlık Hizmeti Alan			Rehberlik Hizmetleri İle İlgili Düzenlenen Eğitim/Paylaşım Toplantısı Vb. Faaliyet Sayısı		
				Öğrenci Sayısı	Öğretmen Sayısı	Veli Sayısı	Öğretmenlere Yönelik	Öğrencilere Yönelik	Velilere Yönelik
0	0	1	1	25	0	5	2	4	2

**2.5.2.7. İç İletişim ve Karar Alma Süreci****2.5.2.7.1. İç İletişim**

Okulumuzda gerek öğretmenlerin kendi aralarındaki, gerekse idare ve öğretmenler arasındaki iletişim sağlıklı ve düzenli olarak işlemektedir. Toplantılar ve birebir görüşmeler yoluyla öğretmen ve idareciler her durumda duygu, düşünce, görüş, istek ve beklentilerini rahatça ifade edebilmektedir.

**2.5.2.7.2. Karar Alma Süreci**

Yöneticilerimiz, çalışanların kararlara katılımını, yenilikçi ve yaratıcı girişimleri çalışanların fikirlerine saygı duyarak, ön yargısız, dinleyerek doğru ve özel zaman yaratarak onları cesaretlendirmekte ve bunları desteklemektedirler. Okul yöneticilerimiz, çalışanların görevleri ile ilgili kararları, duyduğu güvenle tam yetkilendirip, bu kararların içinde olarak cesaret vermektedirler.

### 2.5.3 Teknolojik Düzey

**Tablo 14 Okul/Kurumun Teknolojik Altyapısı**

Araç-Gereçler	2011/2012	2012/2013	2013/2014	İhtiyaç
Bilgisayar	14	14	14	10
Yazıcı	2	3	4	0
Tarayıcı	1	2	3	0
Projeksiyon	3	5	10	0
İnternet Bağlantısı	ADSL	ADSL	ADSL	ADSL
Fen Lab.	1	1	1	1

### 2.5.4. Okulun Fiziki Altyapısı:

**Tablo 15 Okulun Fiziki Durumu**

Fiziki Mekânın Adı	Sayısı	İhtiyaç	Açıklama
Müdür Odası	1		
Müdür Başyardımcısı Odası	0		
Müdür Yardımcısı Odası	1		
Öğretmenler Odası	1		
Rehberlik Servisi	1		
Derslik	12		
Bilişim Laboratuvarı	0	1	
Fen Bilimleri Laboratuvarı	1		
Ana Sınıfı	2		Ek Binada

#### 2.5.4.2. Yerleşim Alanı

**Tablo 16. Okulun Yerleşim Alan Bilgileri**

Toplam Alan (m <sup>2</sup> )	Bina Alanı (m <sup>2</sup> )	Bahçe alanı (m <sup>2</sup> )
10537m <sup>2</sup>	537m <sup>2</sup>	10000m <sup>2</sup>

#### 2.5.4.3. Sosyal Alanlar

**Tablo 17. Okulun Sosyal Alan Alt Yapısı**

Tesisin adı	Kapasitesi (Kişi Sayısı)	Alanı (m <sup>2</sup> )
Kantin	0	..... m <sup>2</sup>
Toplantı Salonu	0	..... m <sup>2</sup>
Seminer Salonu	0	..... m <sup>2</sup>



### 2.5.5. Mali Kaynaklar

Okul gelirleri İlçe MEM ve Okul aile Birliği gelirleriyle sınırlı olup başka herhangi bir gelirimiz yoktur.

**Tablo18. Okulun Mali Kaynak Tablosu**

Kaynaklar	2012	2013	2014
OKUL AİLE BİRLİĞİ	4.518.24	4.180	4.942.45
TOPLAM			

**Tablo 19. Okulun Mali Gelir Gider Tablosu**

YILLAR HARCAMA KALEMLERİ	2012		2013		2014	
	GELİR	GİDER	GELİR	GİDER	GELİR	GİDER
Kırtasiye- Temizlik- Onarım	4.518.24	3.843.12	4180	4.179.85	4.942.45	1.626.10

### 2.5.6. İstatistiki Veriler

#### 2.5.6.1. Karşılaştırmalı Öğretmen/Öğrenci Durumu

##### 2.5.6.1.1. Okul Öncesi Eğitim Bilgileri :

**Tablo 20. Yıllara Göre Öğretmen, Öğrenci ve Derslik Durumu**

Tablo X Okul Öncesi Yıllara Göre Öğretmen, Öğrenci ve Derslik Durumu									
Öğretim Yılı	Öğrenci Sayısı			Öğretmen Sayısı	Derslik Sayısı	Şube Sayısı	Der. Baş. Öğr.	Şube Baş. Öğr.	Öğret. Baş. Öğr.
	Erkek	Kız	Toplam						
2012-2013	15	12		2	2	2	1	1	13
2013-2014	10	8		2	2	2	1	1	9
2014-2015	7	9		1	2	1	1	1	16

##### 2.5.6.1.2. Öğrenci, öğretmen, derslik ve şubelere ilişkin bilgiler:

**Tablo 21. Sınıflar Bazında Öğrenci, Sınıf, Derslik Sayıları 2014-2015**

Öğretim Yılı	Öğrenci Sayısı			Öğretmen Sayısı	Derslik Sayısı	Şube Sayısı	Der. Baş. Öğr. Say.	Şube Baş. Öğr. Say	Öğret. Baş. Öğr. Say.
	Erkek	Kız	Toplam						
2014-2015	136	132	268	12	12	12	22	22	22

**Tablo 22. Yıllara Göre Mezun Olan Öğrenci Oranı**

Bölüm Adı	2012/2013		2013/2014		2014/2015	
	Son Sınıf Öğrenci Sayısı	Mezun Sayısı	Son Sınıf Öğrenci Sayısı	Mezun Sayısı	Son Sınıf Öğrenci Sayısı	Mezun Sayısı
8. Sınıf	24	24	35	35	25	25

**Tablo 23. Yıllara Göre Üst Öğrenime Yerleşen Öğrenci**

	2012/2013		2013/2014		2014/2015	
	Kız	Erkek	Kız	Erkek	Kız	Erkek
Mezun Sayısı	12	12	17	18	14	11
Sınava Giren Toplam Öğrenci Sayısı ( Kız +Erkek )	12	12	17	18	14	11
Genel Başarı Oranı ( % )	% 100	% 100	% 100	% 100	% 100	% 100

**Tablo 25. Başarısızlıktan Sınıf Tekrarı Yapan Öğrenci Sayısı**

Öğretim Yılı	Toplam Öğrenci Sayısı	Sınıf Tekrarı Yapan Öğrenci Sayısı
2014-2015	268	0

**Tablo 26. Devamsızlık Nedeniyle Sınıf Tekrarı Yapan Öğrenci Sayısı**

Öğretim Yılı	Toplam Öğrenci Sayısı	Devamsızlık Nedeniyle Sınıf Tekrarı Yapan Öğrenci Sayısı
2014-2015	268	1

**Tablo 27. Ödül Alan Öğrenci Sayıları**

	2014/2015
Takdir Belgesi Alan Öğrenci Sayısı	17
Teşekkür Belgesi Alan Öğrenci Say	28

**Tablo 28. Ceza Alan Öğrenci Sayıları**

	2013/2014	2014/2015
Uyarı	3	0
Kınama	2	0
Okuldan Uzaklaştırma	0	0
Okul Değişikliği	0	0
Disiplin Cezası Alan Öğrenci Sayısı Toplamı	5	0

## ÇEVRE ANALİZİ

Okulumuz genel olarak alt ve orta gelir grubuna mensup kişilerin yerleştiği bir mahallede yer almaktadır. Mahalle müstakil, bahçeli tek veya 2-3 katlı evlerle çevrilidir. Mahallemiz köyden kente göçenlerin ilk olarak yerleştikleri bir yapıya sahip olmasından dolayı bir geçiş bölgesi niteliği taşımaktadır. Köy kültürünün ve köy yaşayışının egemen olduğu bir yaşam söz konusudur. Velilerin sosyo-ekonomik ve kültürel seviyelerinin düşük olması ve mahalleye yapılan yatırımların yetersizliği okulumuzun gelişimi açısından dezavantajlar yaratmaktadır. Bu nedenle okulumuz kısıtlı imkânlarla eğitim-öğretime devam etmektedir.

Belli dönemlerde okul bünyesinde okul-aile işbirliği ile çalışmalarını düzenlenmekte, buradan elde edilen gelirlerle okulumuzun eksikleri giderilmeye çalışılmaktadır. Okulumuzun bulunduğu mahallede değişik kültürlerden ekonomik seviyeleri düşük insanlar yaşadığı için, il ve ilçe merkezindeki yaşantı ve eğilimlerden dolayı buralarda yaşayan birçok gencin örf, adet ve kültüründen habersiz yetişmesine sebep olduğu bir gerçektir. Bu durumu asgariye indirmek için aileye ve eğitim camiasına büyük bir vazife düşmektedir. Bu nedenle milli ve manevi kültürünü evrensel değerler içinde koruyup geliştiren bireyler yetiştirmek bizim asli görevimizdir. Öğrencilerimizin kendi öz kültürünü tanıyıp bunu karakterine yansıtarak yaşaması ve gelecek nesillere aktarması hepimizin ortak gayesidir. Okulumuzun bulunduğu çevrede sosyal aktivitelerin yetersiz olması; halkın yeteri kadar bilinçli olamaması, sosyokültürel açıdan kendilerini geliştirememesi ve faaliyet alanlarının yetersiz olması gibi sorunlar doğurmaktadır.

Politik ve yasal etmenler	Ekonomik çevre değişkenleri
<ol style="list-style-type: none"> <li>1.Eğitimde kurumsal kültürün politik etkiler yüzünden yeterince yerleşmemesi</li> <li>2.AB'ye uyum sürecinde olmamız</li> <li>3.Ailelerin daha nitelikli eğitime yönelmeleri</li> <li>4.Stratejik planlamanın devlet politikası haline dönüşmesi, ilimizde stratejik yönetime yönelmesi</li> <li>5.Değişen MEB politikaları</li> <li>6.Değişen sınav sistemleri</li> <li>7.Ülkemiz ve Dünyadaki Eğitim Kalite Standartları ve uygulamaları</li> <li>8.Sınav odaklı eğitim</li> </ol>	<ol style="list-style-type: none"> <li>1.Ülkemizin OECD'ye üye ülkeler içinde kişi başına düşen gelirin en düşük ülkelerden birisi olması</li> <li>2.Ekonomik düzeyi yüksek olan aileler bulunmakla birlikte gelir düzeyi düşük olan ailelerin çoğunlukla göç ile gelen ailelerden olması</li> <li>3.Ailelerin çoğunluğunun tarım ve hayvancılıkla uğraşması</li> <li>4.Dünyada ekonomik bunalım yaşanması, gelir kaynaklarının azalması</li> <li>5.Organize sanayi bölgesinde oluşumuz sebebiyle işçi ailelerinin bulunması</li> </ol>
Sosyal-kültürel çevre değişkenleri	Teknolojik çevre değişkenleri
<ol style="list-style-type: none"> <li>1.Köyden kent merkezlerine doğru artan nüfus göçü</li> <li>2.İlimizin deprem kuşağında yer alması</li> <li>3.Göçle birlikte derslik ve öğretmen ihtiyacının artması</li> <li>4.Avrupa Asya transit yolu üzerinde oluşumuz</li> <li>5.İlimizin İstanbul gibi bir kültür merkezine yakın olma</li> <li>6.Demir yolları ağımız</li> <li>7.Genç nüfusa sahip oluşumuz</li> <li>8.Sosyo-ekonomik farklılıklar</li> </ol>	<ol style="list-style-type: none"> <li>1.Eğitimde internet tabanlı çalışma programlarının hızla artması</li> <li>2.Toplumda teknoloji kullanımının yaygınlaşması</li> <li>3.Bilgiye ulaşım imkânlarının artması</li> <li>4.Ar-Ge ve bilgi teknolojilerindeki gelişmeler</li> <li>5.Medyanın etkileri</li> </ol>

### 2.6.1 Üst Politika Belgeleri

- 10. Kalkınma Planı
- TÜBİTAK Vizyon 2023 Eğitim ve İnsan Kaynakları Sonuç Raporu ve Strateji Belgesi
- 5018 yılı Kamu Mali Yönetimi ve Kontrol Kanunu
- Kamu İdarelerinde Stratejik Planlamaya İlişkin Usul ve Esaslar Hakkında Yönetmelik
- Devlet Planlama Teşkilatı Kamu İdareleri İçin Stratejik Planlama Kılavuzu (2006)
- Milli Eğitim Bakanlığı 2015-2019 Stratejik Plan Hazırlık Programı
- Milli Eğitim Bakanlığı Stratejik Plan Durum Analizi Raporu
- 61. Hükümet Programı ve Eylem Planı
- Milli Eğitim Bakanlığı Strateji Geliştirme Başkanlığının 2013/26 Nolu Genelgesi

## 2. 7.GZFT ANALİZİ

Stratejik Planlama ekibimiz yaptığı toplantılarla, içi ve dış paydaşlarla yapılan görüşmelerle aşağıdaki analizi yapmıştır.

### 2.7.1 Güçlü Yönler, Zayıf Yönler, Fırsatlar, Tehditler

#### Güçlü Yönler, Zayıf Yönler

Güçlü Yönler		
Eğitim ve Öğretime Erişim ve Tamamlama	Eğitim ve Öğretimde Kalite	Kurumsal Kapasite
<ul style="list-style-type: none"> <li>Derslik sisteminin olması</li> <li>Kurum çalışanlarının uyumlu bir şekilde çalışması</li> <li>Öğretmenlerin teknolojiyi takip etmesi</li> <li>Öğretmen kadromuzun deneyimli ve kadrolu olması</li> <li>Sınıf mevcutlarının eğitim öğretim için ideal düzeyde olması</li> <li>Öğrenci profilinin çok iyi tanınması</li> <li>Şehir gürültüsünden uzak bir yerleşkeye sahip olması.</li> </ul>	<ul style="list-style-type: none"> <li>Çalışan ve öğretmenlerin yeniliklere açık olması</li> <li>Kararların ortaklaşa ve yönetimle işbirliği içerisinde alınması</li> <li>Kurum içi iletişimin hızlı ve doğru olması</li> <li>Okulda disipline önem verilmesi</li> <li>Her sınıfta bilgisayar ve projeksiyon makinesi olması</li> <li>Okul Aile Birliğinin iş birliğine açık olması</li> <li>Kaynaştırma eğitiminin verilmesi</li> <li>Okul kütüphanemizin olması</li> </ul>	<ul style="list-style-type: none"> <li>Okulumuzda anasınıfı bulunması</li> <li>Isınma sorununun olmaması.</li> <li>Okul bahçesinin geniş olması ve sportif faaliyetlere uygun olması.</li> <li>Okulda sosyal etkinlik yapabilme imkanlarının bulunması</li> </ul>
Zayıf Yönler		
Eğitim ve Öğretime Erişim ve Tamamlama	Eğitim ve Öğretimde Kalite	Kurumsal Kapasite
<ul style="list-style-type: none"> <li>Velilerin eğitime olan ilgilerinin yetersizliği</li> <li>Veli toplantılarına katılımın az olması,</li> <li>Öğrencilerin temizlik kurallarına uygun şekilde okula gelmemeleri</li> <li>Velilerin eğitim seviyelerinin düşük olması,</li> <li>Geniş ailelerin yaygın olması nedeni ile yaşlıların çocuk eğitiminde anne-babalara ve çocuklara müdahaleleri</li> <li>Parçalanmış ailelerin çok olması</li> </ul>	<ul style="list-style-type: none"> <li>Rehber öğretmen olmaması,</li> <li>Velilerin okul aile birliği, iks ve stratejik planlama gibi çalışmalara katılmada isteksiz olmaları ve yetersiz kalmaları</li> </ul>	<ul style="list-style-type: none"> <li>Okulun gelirinin az olması,</li> <li>Güvenlik elemanının bulunmaması</li> <li>Toplantı-gösteri salonu, spor salonu, bt sınıfı, resim ve müzik odalarının bulunmaması</li> <li>İlkokul ve ortaokulun aynı binada olması ve oyun alanlarının, çevre düzenlemesinin yetersiz oluşu</li> </ul>

## Fırsatlar, Tehditler

Fırsatlar		
Eğitim ve Öğretime Erişim ve Tamamlama	Eğitim ve Öğretimde Kalite	Kurumsal Kapasite
<ul style="list-style-type: none"><li>• Öğretmenler arası iletişimin güçlü olması,</li><li>• Mülki ve yerel yetkililerle olan olumlu diyalog ve iş birliği</li><li>•</li></ul>	<ul style="list-style-type: none"><li>• Okulun yeniliğe açık bir kurum olması</li><li>• Personel sirkülasyonunun az olması.</li><li>• Stk ların eğitime destek vermeleri</li></ul>	<ul style="list-style-type: none"><li>• Sınıf mevcutlarının kalabalık olmaması</li></ul>
Tehditler		
Eğitim ve Öğretime Erişim ve Tamamlama	Eğitim ve Öğretimde Kalite	Kurumsal Kapasite
<ul style="list-style-type: none"><li>• Velilerin ekonomik ve kültürel yapısının yetersiz olması.</li><li>• İlgisiz ailelerin çokluğu</li><li>• Okulumuzun çevresinde bulunan internet kafeler</li></ul>	<ul style="list-style-type: none"><li>• Rehber öğretmen ve rehberlik servisinin olmayışı</li><li>• Bulduğumuz bölgenin hızlı göç alıp vermesi</li><li>• İlgisiz ailelerin çokluğu</li></ul>	<ul style="list-style-type: none"><li>• Bt sınıfı olmayışı öğrencilerin internet ihtiyaçlarını internet kafelerden karşılamaya çalışması.</li></ul>

## 2.8. TOWS Matrisi 2.8.1 GF Stratejileri

Güçlü yönlerimiz	Güçlü yönlerle hangi fırsatlardan yararlanılacak?	GF stratejileri
Mülki ve yerel yetkililerle olan olumlu diyalog ve iş birliği.	İnsan kaynaklarının yeterliliği.	Eğitim-öğretim, personel vb. iş ve işlemlerin kısa sürede çözülmesi.
Hizmet alanların beklenti ve görüşlerinin dikkate alınması.	Personel sirkülasyonunun az olması	Objektif yönetim anlayışının güven oluşturması.
Sınıf mevcutlarının eğitim öğretim için ideal düzeyde olması	Öğretmenler arası iletişimin güçlü olması	Sınıfların eğitim öğretim durumlarının sürekli görüşülmesi
Okulda sosyal etkinlik yapabilme imkanlarının bulunması	Öğretmenler arası iletişimin güçlü olması ve iş birliği	Daha çok sosyal etkinlik yapma

## 2.8.2. GT Stratejileri

Tehditlerimiz	Tehditler hangi güçlü Yönlerle azaltılacak?	GT stratejileri
Okulumuzun çevresinde bulunan internet kafeler.	Kütüphane, internet imkanlarının olması	Ders dışı faaliyetlerin artırılması ile internet kafelere öğrenci gidişinin durdurulması
		Okul imkânlarının, kütüphane, pc, okul bahçesi, öğrencilere ders dışı zamanlarda açılması.
İlgisiz ailelerin çokluğu	Okul Aile Birliğinin iş birliğine açık olması	Okul Aile Birliği aracılığıyla daha çok veliye ulaşılması
Rehber öğretmen ve rehberlik servisinin olmayışı	Kurum içi iletişimin hızlı ve doğru olması	Rehberlik ihtiyaçlarının yapılan toplantılarda gündeme alınarak tüm öğretmenlerce yürütülmesi

## 2.8.3. ZF Stratejileri

Zayıf yönlerimiz	Zayıf yönlerimiz hangi Fırsatlardan Yararlanılarak Güçlendirilecek?	ZF stratejileri
Okulun bahçesinin yetersiz olması.	Mülki ve yerel yetkililerle olan olumlu diyalog ve iş birliği	Maddi kaynak sorununun mülki ve yerel yetkililerin desteği ile aşılması
Okulun gelirinin az olması	Stk ların eğitime destek vermeleri	Stklardan yardım alarak gelir azlığını kapatmaya çalışılması

## 2.8.4. ZT Stratejileri

Tehditlerimiz	Tehditlerimizin Etkisini Hangi Zayıf yönlerimizi Güçlendirerek Azaltabiliriz?	ZF stratejileri
Velilerin ekonomik ve kültürel yapısının yetersiz olması	Velilerin eğitime olan ilgilerinin yetersizliği Veli toplantılarına katılımın az olması	Daha çok sosyal etkinlik yapılması ve aile eğitimleri düzenlenmesi
Rehber öğretmen ve rehberlik servisinin olmayışı	Çevremizdeki internet cafelerin varlığı	İlçe MEM aracılığıyla RAM' dan Rehber Öğretmen görevlendirilmesi ve öğrencilerin bu tür mekanlara gidişi konusunda bilinçlendirilmesi

**TOWS Tema İlişkisi****Erişim**

1. Öğrencilerin devamsızlık nedenleri araştırılarak bu konu hakkında rehberlik ve psikolojik danışmanlık faaliyetleri düzenlenecektir.
2. Devamsız öğrencilere yönelik ev ziyaretleri yapılacaktır.
3. Devamsız öğrencilerle ilgili E okul ve veli bilgilendirme sistemi kullanılacaktır.
4. Devamsız öğrencilerin okulda açılan sosyal ve sportif kurslara katılımları sağlanacaktır.

**Kalite**

1. TEOG Destekleme ve yetiştirme kurslarının düzenlenecektir.
2. Deneme sınavları yapılarak öğrencilerin deneyimleri arttırılacaktır.
3. Öğrencilere yönelik voleybol, basketbol, tekvando satranç, halk oyunları, ebru, drama kurslarının açılmasını sağlanacaktır.
4. Her türlü yerel, ulusal ve uluslararası resim, kompozisyon, şiir, afiş yarışmalarına katılım sağlanacaktır.
5. Sene boyunca yapılan çalışmalar sene sonu gösterileriyle sunulacaktır.

**Kurumsal kapasite**

1. Öğretmenlerin mesleki yeterliklerini geliştirici hizmetiçi eğitim almaları sağlanacaktır.
2. Eğitim ve öğretimin finansmanı için kaynakların artırılması, etkinleştirilmesi, alternatif finansman kaynaklarının bulunması ile ilgili çalışmalar yapılacaktır.
3. Okulumuzun fiziki eksikliklerini gidermeye yönelik çalışmalar yapılacaktır.
4. Eğitim ortamlarımız iş güvenliği esasları çerçevesinde düzenlenecektir.
5. Okulumuzdaki teknolojik donanımların bilinçli ve verimli kullanılması sağlanacaktır.
6. Okulumuzdaki her türlü araç gerecin periyodik bakımları ile her türlü tamir, bakım ve onarım giderleri karşılanacaktır.

**I. SORUN / GELİŞİM ALANLARI**

Sorun/gelişim alanları stratejik planlama tema ve amaç ayırımına uygun olarak ayrıştırılmış ve İl ve İlçe Milli eğitim Müdürlüğü'nün Stratejik Plan sorun/gelişim alanları ile uyumlu hale getirilmiştir. Belirlenen gelişim ve sorun alanları üç tema altında gruplandırılarak plan mimarisinin oluşturulmasında temel alınmıştır. Okulumuz Stratejik Planının sorun/gelişim alanları aşağıda belirtilmiştir:

**Eğitim ve Öğretime Erişim Sorun / Gelişim Alanları**

- İlköğretimde devamsızlık
- Hayat boyu öğrenmeye katılım
- Sosyal ve ekonomik yönden dezavantajlı grupların eğitime erişimi

**Eğitim ve Öğretimde Kalite Gelişim/Sorun Alanları**

- Eğitim öğretim sürecinde sanatsal, sportif ve kültürel faaliyetler
- Okuma kültürü
- Okul sağlığı ve hijyen



- Sınav kaygısı
- Eğitsel değerlendirme ve tanılama
- Eğitsel ve kişisel rehberlik hizmetleri
- Mesleki rehberlik Hizmetleri
- Temel dersler önceliğinde sınavlarda öğrenci başarı durumu
- Eğitimde ARGE çalışmaları
- Öğretmenlerin özel alan bilgisi
- Öğrenci rehberliği
- Ortaöğretime hazırlık

### **Kurumsal Kapasite Gelişim/Sorun Alanları**

- Çalışma ortamları ile sosyal, kültürel ve sportif ortamların iş motivasyonunu sağlayacak biçimde düzenlenmesi
- Fiziki altyapı eksikliklerinin giderilmesi
- Bağışların etkin ve verimli kullanımı
- Alternatif finansman kaynaklarının geliştirilmesi
- Okul-Aile Birliği
- Güvenliğin sağlanması.
- Stratejik yönetim anlayışının hayata geçirilmemiş olması
- İstatistik ve bilgi temini
- Teknolojik altyapı eksikliklerinin giderilmesi
- Diğer kurum ve kuruluşlarla işbirliği

## **SP PLAN MİMARİSİ**

Sorun/gelişim alanlarının belirlenmesi ile birlikte bu alanlarla uyumlu olarak oluşturulan okulumuzun stratejik planının mimarisi aşağıda verilmiştir:

### **1. EĞİTİM VE ÖĞRETİME ERİŞİM BİLEŞENLERİ**

#### **1.1. Eğitim ve Öğretime Katılım ve Tamamlama**

- 1.1.1. Zorunlu eğitimde okullaşma, devam ve tamamlama
- 1.1.2. Hayat boyu öğrenmeye katılım
- 1.1.3. Özel politika gerektiren grupların eğitim ve öğretime erişimi

### **2. EĞİTİM VE ÖĞRETİMDE KALİTE BİLEŞENLERİ**

#### **2.1. Öğrenci Başarısı ve Öğrenme Kazanımları**

- 2.1.1. Öğrenci
- 2.1.2. Öğretmen
- 2.1.3. Öğretim programları ve materyalleri
- 2.1.4. Eğitim - öğretim ortamı ve çevresi
- 2.1.5. Rehberlik
- 2.1.6. Ölçme ve değerlendirme

## **2.2. Eğitim ve Öğretim ile Üst Öğrenim İlişkisinin Geliştirilmesi**

- 2.2.1. Üniversitelerle işbirliği
- 2.2.2. Önceki öğrenmelerin tanınması
- 2.2.3. Hayata hazırlama
- 2.2.4. Rehberlik

## **2.3. Yabancı Dil ve Hareketlilik**

- 2.3.1. Yabancı Dil Yeterliliği
- 2.3.2. Uluslar arası Hareketlilik

## **3. KURUMSAL KAPASİTE BİLEŞENLERİ**

### **3.1. Beşeri Altyapı**

- 3.1.1. İnsan kaynakları planlaması
- 3.1.2. İnsan kaynakları yönetimi
- 3.1.3. İnsan kaynaklarının eğitimi ve geliştirilmesi

### **3.2. Fiziki, Mali Altyapı**

- 3.2.1. Finansal kaynakların etkin yönetimi
- 3.2.2. Okul bazlı bütçeleme
- 3.2.3. Eğitim tesisleri ve altyapı
- 3.2.4. Donatım

### **3.3. Yönetim ve Organizasyon**

- 3.3.1. Kurumsal yapının iyileştirilmesi
  - 3.3.1.1. Bürokrasinin azaltılması
  - 3.3.1.2. İş analizleri ve iş tanımları
- 3.3.2. İzleme ve değerlendirme
- 3.3.3. Sosyal tarafların katılımı ve yönetim
  - 3.3.3.1. Çoğulculuk
  - 3.3.3.2. Katılımcılık
  - 3.3.3.3. Şeffaflık ve hesap verebilirlik
- 3.3.4. Kurumsal iletişim
- 3.3.6. Bilgi Yönetimi
  - 3.3.6.1. Elektronik ağ ortamlarının etkinliğinin artırılması
  - 3.3.6.2. Veri toplama ve analiz
  - 3.3.6.3. Veri iletimi ve bilgi paylaşımı

# ÜÇÜNCÜ BÖLÜM

## GELECEĞE YÖNELİM

### 2. Misyon, Vizyon, Temel Değerler

#### MİSYONUMUZ

Yeniliklere açık, lider ruhlu, sorumluluk sahibi, güçlü ve zayıf yönlerini bilen, yeniliğe ve gelişime açık, hak, adalet, sorumluluk, doğruluk kavramlarını ilke edinmiş, çağdaş düşünen milli, manevi, insani, evrensel etik değerlere sahip tam donanımlı iyi insan, iyi vatandaş yetiştirmek.

#### VİZYONUMUZ

DÜŞLE, İNAN, HAREKETE GEÇ!

#### TEMEL DEĞERLERİMİZ

1. Atatürk ilke ve inkılaplarına bağlı, sosyal ve kültürel değerleri korumaya çalışan bireyler yetiştirmek.
2. Öğrencilerin ilgi, yetenek ve kişilik özelliklerine göre, bireysel farklılıkları göz önünde bulundurmak.
3. İnsana saygıyı esas almak,
4. Birlik, bütünlük, paylaşım, sevgi ve saygıyı hedef edinmek,
5. Temel prensiplerimizle sevgi-saygı çerçevesinde, başarıya odaklı bir eğitim-öğretim hizmeti vermek.
6. Çevreye duyarlı, kurallara uyan, araştıran, geliştiren çözüm bulan bireyler yetiştirmek.
7. Mevcut hukuk kuralları ile Türk Milli Eğitiminin temel amaçları doğrultusunda milli ve doğrultusunda milli ve manevi kültür değerimize bağlı, ailesini, vatanını, milletini seven, disiplini ön planda tutan İYİ BİR İNSAN olarak öğrencilerimizi yetiştirmek.
8. Öğrencilerimizi bir üst eğitim kurumuna en iyi şekilde hazırlamak.
9. Öğrencilerimizi, çağımızdaki ekonomik ve teknik gelişmelere uyum sağlayacak; yapıcı, yaratıcı, istekli, verimli, hür ve bilimsel düşünen kişiler olarak eğitmek.
10. Bütün eğitim ve öğretim çalışmalarımızda;
  - a) Sevgiye ve demokratik oylamaya,
  - b) Öğrencilerimizin kişiliğini geliştirmeye,
  - c) Bütün öğrenciler öğrenebilir düşüncesini benimsemeye,
11. Öğretimde, öğrenciyi merkez yapmaya,
12. Öğrencilerimizin başarılarını ölçmeye,
13. Öğretimde uygulamaya, anlamaya, analiz ve sentez yapmaya,
14. Çeşitli kaynaklardan yararlanmaya; **ÖNCELİK VE DEĞER VERMEK**

### 3. Tema, Amaç, Hedef ve Performans Göstergeleri

#### TEMA 1- EĞİTİM VE ÖĞRETİME ERİŞİMİN ARTTIRILMASI

**Eğitime ve Öğretime Erişim:** Her bireyin hakkı olan eğitime ekonomik, sosyal, kültürel ve demografik farklılık ve dezavantajlarından etkilenmeksizin eşit ve adil şartlar altında ulaşabilmesi ve bu eğitimi tamamlayabilmesidir.

#### STRATEJİK AMAÇ 1.

Ekonomik, sosyal, kültürel ve demografik farklılıkların yarattığı dezavantajlardan etkilenmeksizin her bireyin hakkı olan eğitime eşit ve adil şartlar altında ulaşabilmesini ve bu eğitimi tamamlayabilmesini sağlamak.

**STRATEJİK HEDEF 1. 1.** Okula kayıt yaptıran tüm öğrencilerin okulu tamamlamalarının sağlanması.

#### Performans Göstergeleri 1. 1

PG 1.1	Önceki Yıllar		Plan Dönemi Sonu
	2012/2013	2013/2014	2019
Okula kayıt yaptıran tüm öğrencilerin okulu tamamlamalarının sağlanması.	-	1	0
Devamsız öğrencilerin okula devamının sağlanması.	-	1	0

#### Hedefin Mevcut Durumu?

Çeşitli nedenlerle okula devam edemeyen ve devamsızlık yapan öğrencilerimiz olmaktadır.

#### Tedbirler 1. 1

Tedbir/Strateji	Koordinatör Birim	İlişkili Alt Birim/Birimler	Tahmini Maliyet
Devamsızlıkların izlenmesi	Okul İdaresi	• Sınıf Rehber Öğretmenleri	-
Veli- öğrenci görüşmeleri	Okul İdaresi	• Sınıf Rehber Öğretmenleri	-

#### STRATEJİK HEDEF 1. 2.

Okul –veli işbirliğini geliştirmek

#### Performans Göstergeleri 1. 2.

PG.1.2	Önceki Yıllar		Plan Dönemi Sonu
	2012/2013	2013/2014	2019
Veli toplantıları hakkında bilgilendirme mesajları göndermek			
Veli bilgilendirme seminerleri düzenlemek			2

## Hedefin Mevcut Durumu?

Veli toplantılarına katılım oranlarımız düşük seviyededir. Özellikle sorunlu öğrencilerimizin velilerinin iş birliğine ikna edilmesi gereklidir.

### Tedbirler 1. 2

Tedbir/Strateji	Koordinatör Birim	İlişkili Alt Birim/Birimler	Tahmini Maliyet
Velilerin iş birliğine ikna edilmesi.	Okul İdaresi	• Okul Aile Birliği	-
Seminer düzenlenmesi	Okul İdaresi	• Okul Rehberlik Kurulu	-

## TEMA 2- EĞİTİM-ÖĞRETİMDE KALİTE

**Kaliteli Eğitim ve Öğretim:** Eğitim ve öğretim kurumlarının mevcut imkânlarının en iyi şekilde kullanılarak her kademedeki bireye ulusal ve uluslararası ölçütlerde bilgi, beceri, tutum ve davranışın kazandırılmasıdır.

### STRATEJİK AMAÇ 2.

Her kademedeki bireye ulusal ve uluslararası ölçütlerde bilgi, beceri, tutum ve davranışın kazandırılması ile girişimci yenilikçi, yaratıcı, dil becerileri yüksek, iletişime ve öğrenmeye açık, özgüven ve sorumluluk sahibi sağlıklı ve mutlu bireylerin yetişmesini sağlamak.

### STRATEJİK HEDEF 2. 1.

Öğrenci başarılarının artırılması.

### Performans Göstergeleri 2.1

Hedef 2.1	Önceki Yıllar		Plan Dönemi Sonu
	2012/2013	2013/2014	2019
Deneme Sınav sayısı arttırmak		5	10
Deneme sınavlarında başarılı olan öğrencilerin her deneme sınavı sonrasında ödüllendirilmesi		5	10

## Hedefin Mevcut Durumu?

Okumuzda test çözme becerilerinin ve merkezi sınavlardaki başarının artırılması için deneme sınavları yapılmakta ve ödül sistemi uygulanmaktadır

### Tedbirler 2. 1

Tedbir/Strateji	Koordinatör Birim	İlişkili Alt Birim/Birimler	Tahmini Maliyet
Deneme Sınav sayısı arttırmak	Okul İdaresi	• Öğretmenler	-
Öğrencilerin Ödüllendirilmesi	Okul İdaresi	• Okul Aile Birliği	-

**STRATEJİK HEDEF 2. 2**

Verimli ders çalışma becerilerinin kazandırılması

**Performans Göstergeleri 2. 2**

Hedef 2.2	Önceki Yıllar		Plan Dönemi Sonu
	2012/2013	2013/2014	2019
Verimli ders çalışma yöntemleri hakkında öğrencilere yönelik seminer vermek ( RAM Destekli)			2
Bireysel çalışma planı hazırlanması ve uygulaması hakkında bilgi vermek			2

**Hedefin Mevcut Durumu?**

Verimli ders çalışma konusunda sınıf rehber öğretmenleri öğrencileri bilgilendirmekte fakat rehber öğretmenimiz olmadığı için bu konuda daha ileriye geçilememektedir.

**Tedbirler 2.2**

Tedbir/Strateji	Koordinatör Birim	İlişkili Alt Birim/Birimler	Tahmini Maliyet
Seminer düzenlenmesi	Okul İdaresi	• RAM	
Bireysel Programlar yapılması	Okul İdaresi	• RAM	

**TEMA 3 - KURUMSAL KAPASİTENİN GELİŞTİRİLMESİ**

**Kurumsal Kapasite Geliştirme:** Kurumsallaşmanın geliştirilmesi adına kurumun beşeri, fiziki ve mali altyapı süreçlerini tamamlama, yönetim ve organizasyon süreçlerini geliştirme, enformasyon teknolojilerinin kullanımını artırma süreçlerine bütünsel bir yaklaşımdır.

**STRATEJİK AMAÇ 3**

Kurumsal kapasiteyi geliştirmek için, mevcut beşeri, fiziki ve mali alt yapı eksikliklerini gidererek, enformasyon teknolojilerinin etkililiğini artırıp çağın gereklerine uygun, yönetim ve organizasyon yapısını etkin hale getirmek.

**STRATEJİK HEDEF 3. 1**

Uygulama bahçesi oluşturmak

**Performans Göstergeleri 3.1**

Hedef 3.1	Önceki Yıllar		Plan Dönemi Sonu
	2012/2013	2013/2014	2019
Okul bahçesine uygulama bahçesi düzenlemek			1
Uygulama bahçesine her sınıf için alan ayırmak			8

**Hedefin Mevcut Durumu?**

Bahçemiz oldukça büyük ancak uygulama yapılabilmesi için düzenlenmesi gerekli.

**Tedbirler 3. 1**

<b>Tedbir/Strateji</b>	<b>Koordinatör Birim</b>	<b>İlişkili Alt Birim/Birimler</b>	<b>Tahmini Maliyet</b>
<b>Belediye aracılığıyla uygulama bahçesi düzenlenmesi</b>	Okul İdaresi	<ul style="list-style-type: none"><li>Okul Aile Birliği-Belediye</li></ul>	
<b>Her sınıf için alan verilmesi</b>	Okul İdaresi	<ul style="list-style-type: none"><li>Sınıf Öğretmenleri</li></ul>	

# BÖLÜM 4

## MALİYETLENDİRME/BÜTÇELEME

### MALİYET TABLOSU

İl Stratejik Plan Tema, Stratejik Amaç, Hedef Maliyet İlişkisi

Tablo36 SP Tema, SA, SH, Maliyet İlişkisi Tablosu

TEMA	STRATEJİK AMAÇLAR / HEDEFLER	2015	2016	2017	2018	2019
		MALİYETİ	MALİYETİ	MALİYETİ	MALİYETİ	MALİYETİ
TEMA-1	STRATEJİK AMAÇ 1	-	-	-	-	-
	Stratejik Hedef 1. 1	-	-	-	-	-
	Stratejik Hedef 1. 2	-	-	-	-	-
TEMA-2	STRATEJİK AMAÇ 2	-	-	-	-	-
	Stratejik Hedef 2. 1	-	-	-	-	-
	Stratejik Hedef 2. 2	-	-	-	-	-
TEMA-3	STRATEJİK AMAÇ 3	-	-	-	-	-
	Stratejik Hedef 3. 1	-	-	-	-	-
<b>Amaçların Toplam Maliyeti:</b>		-	-	-	-	-
<b>STRATEJİK PLAN TOPLAM MALİYETİ:</b>				-		

### KAYNAK TABLOSU

KAYNAKLAR	2014-2015 (TL)	2015-2016 (TL)	2016-2017 (TL)	2017-2018 (TL)	2018-2019 (TL)
Okul Aile Birliği	2500	2750	3000	3300	3500
<b>Toplam</b>	<b>2500</b>	<b>2750</b>	<b>3000</b>	<b>3300</b>	<b>3500</b>



## BÖLÜM 5

### İZLEME VE DEĞERLENDİRME

Okulumuz bünyesinde hedeflerin gerçekleşmesine yönelik yürütülecek faaliyet ve projelerin izleme ve değerlendirme süreci; faaliyet ve projelerin performans göstergelerinin kontrolü ve değerlendirilmesi ile yürütülecektir.

Stratejilerin yürütülmesinden sorumlu olan birimler, izleme değerlendirme sürecinin yürütülmesinden de sorumlu olacaklardır. Performans programında ayrıntılı olarak belirtilen periyotlara uygun olarak, yapılan kontroller sonucunda planın izlemesi ile ilgili aksaklıklar yaşanması durumunda, sorumlu birimler tarafından düzenleyici ve önleyici faaliyetler planlanacaktır.

İzleme ve değerlendirme sürecinin her aşamasında üst yönetime geri bildirim sağlanarak, stratejik planın daha kaliteli, verimli ve etkili bir şekilde gerçekleştirilmesi sağlanacaktır. Stratejik planın izleme ve değerlendirme sürecinden Strateji Planlama Ekibi sorumlu olacaktır.

Stratejik planın performans ölçümü ve değerlendirilmesinde hedefler bazında belirlenen performans göstergeleri ile hedeflerin gerçekleşme oranları ve yılda bir yapılacak olan paydaş memnuniyeti anket sonuçları esas alınacaktır.

ŞEHİT SEBAHATTİN KARAKAPLAN İLKOKULU	KİMLİĞİ	MÜHÜR İMZA	TARİH
HAZIRLAYAN	Tahsin ÇİFTÇİ Okul Müdürü		15/09/2015
ONAYLAYAN	Ogün DERSE İlçe Milli Eğitim Müdürü		